

**โรงพยาบาลหนองคาย
ขออนุมัติใช้กรอบอัตรากำลัง
ร้อยละ 100 ตำแหน่งพยาบาลวิชาชีพ**

**นพ.สุรกิจ ยศพล
ผู้อำนวยการโรงพยาบาลหนองคาย**

ที่มา

สำนักงานปลัดกระทรวงสาธารณสุข กำหนดการจ้างงาน ประเภท พนักงานราชการ
พนักงานกระทรวงสาธารณสุข หรือลูกจ้างชั่วคราวรายเดือน
ไม่เกินร้อยละ 80 ของกรอบอัตรากำลัง (กรอบขั้นต่ำ)

ข้อเสนอเพื่อพิจารณาอนุมัติ ขออนุมัติใช้กรอบอัตรากำลังร้อยละ 100 ตำแหน่งพยาบาลวิชาชีพ

ส่วนราชการ	ตำแหน่ง	ข้อมูลประกอบการพิจารณา							จำนวนที่ขอ อนุมัติต่อ คกก.เขต (ที่ใช้กรอบ ร้อยละ 100)
		กรอบอัตรากำลัง FTE2		จำนวนที่มีจริง					
		100%	80%	ชรก	พรก	พกส	ลจค	รวม	
รพ.หนองคาย	พยาบาลวิชาชีพ	376	301	300	3	28	14	345	31
คิดเป็น								91.76 % ของกรอบขั้นสูง	100 %

หมายเหตุ ใช้กรอบอัตรากำลังตาม มติ อภพ.กระทรวงสาธารณสุข วันที่ 18 พฤษภาคม 2560

ข้อมูลเพื่อประกอบการพิจารณาอนุมัติ โรงพยาบาลหนองคาย

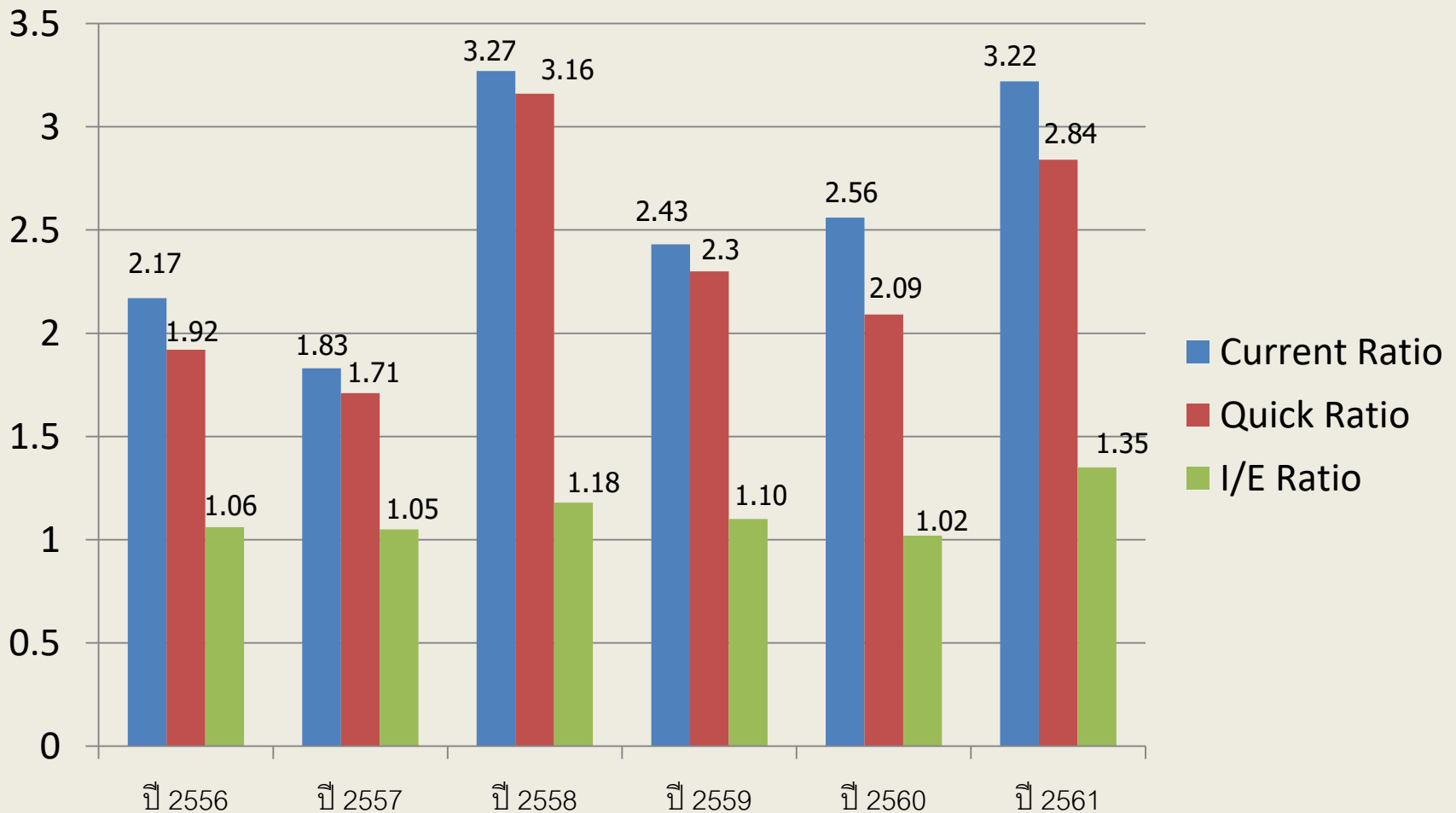
1. กรอบอัตรากำลังใช้ข้อมูลปี 2558 เป็นฐานในการจัดทำกรอบ ไม่สะท้อนสถานการณ์ปัจจุบัน **เนื่องจากปัจจุบัน ผลงาน รพ.หนองคาย สูงขึ้น**
2. การจัดตำแหน่งบรรจุข้าราชการ กำหนดหลักเกณฑ์ให้จัดสรรแก่หน่วยงานที่มีข้าราชการไม่เกินร้อยละ 80 ของกรอบขั้นต่ำ รพ.หนองคาย มี 99.66% ทำให้ไม่ได้รับการจัดสรรตำแหน่งบรรจุ **ผลกระทบ**
 - ไม่จูงใจให้พยาบาลอยู่ทำงานใน รพ.หนองคาย
 - เพิ่มการจ้างประเภทอื่น เช่น พนักงานราชการ พกส. ลูกจ้างชั่วคราวเดือนไม่ได้
3. การจัดบริการเพิ่มขึ้น เช่น CHC การขยายอาคาร คลอด ผู้ป่วยใน 10 ชั้น
4. หนี้ค้างชำระค่ายาและเวชภัณฑ์ขององค์การเภสัชกรรมจำนวน **41,400 บาท**
5. พนักงานกระทรวงสาธารณสุข/ลูกจ้างชั่วคราว ได้รับอัตราค่าจ้างตามเกณฑ์ขั้นต่ำ **ครบ 100 % รอบสุดท้ายปรับ 1 ต.ค.2560**

6. สถานการณ์เงินบำรุง ณ 30 พฤศจิกายน 2560

	2558	2559	2560	2561 (ตค.-พย.)
รายรับ	452,844,469.22	544,912,395.72	588,960,144.15	126,055,289.32
รายจ่าย	423,727,147.86	516,259,304.46	579,851,881.87	93,597,664.39
เงินบำรุง คงเหลือ	121,248,929.64	149,902,020.90	159,010,283.18	191,467,908.11

ปี 2561 (ต.ค. - พ.ย.)	จำนวน (บาท)
งบลงทุน	21,338,881.54
เงินบำรุงคงเหลือสุทธิ (หักงบลงทุน)	170,129,026.57
(หักงบลงทุน + เจ้าหนี้)	110,202,458.14

ตัวชี้วัดสภาพคล่องทางการเงิน



พฤศจิกายน 2560

Quick Ratio ≥ 1

2.84

Current Ratio ≥ 1.5

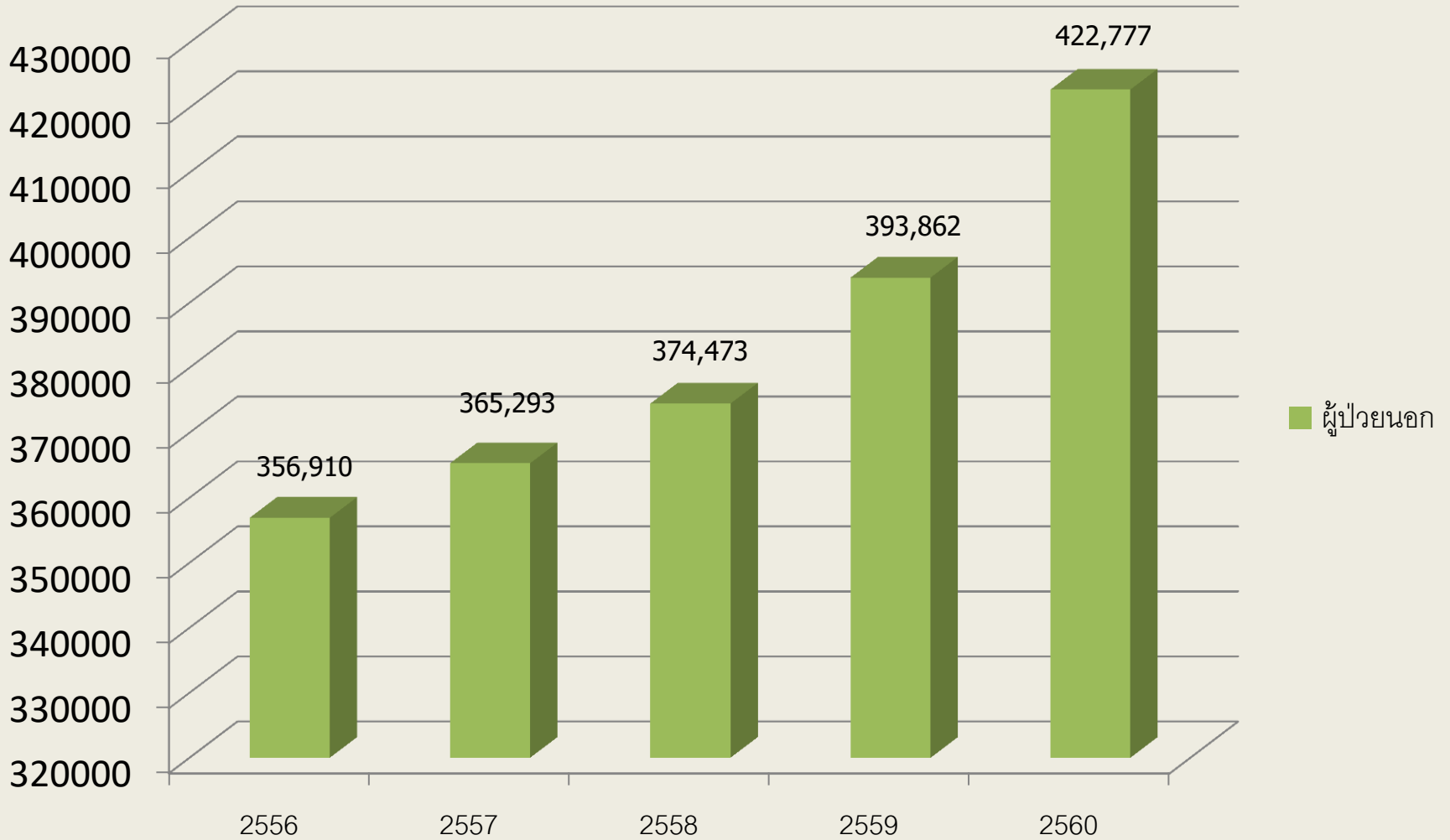
3.22

I/E Ratio ≥ 1

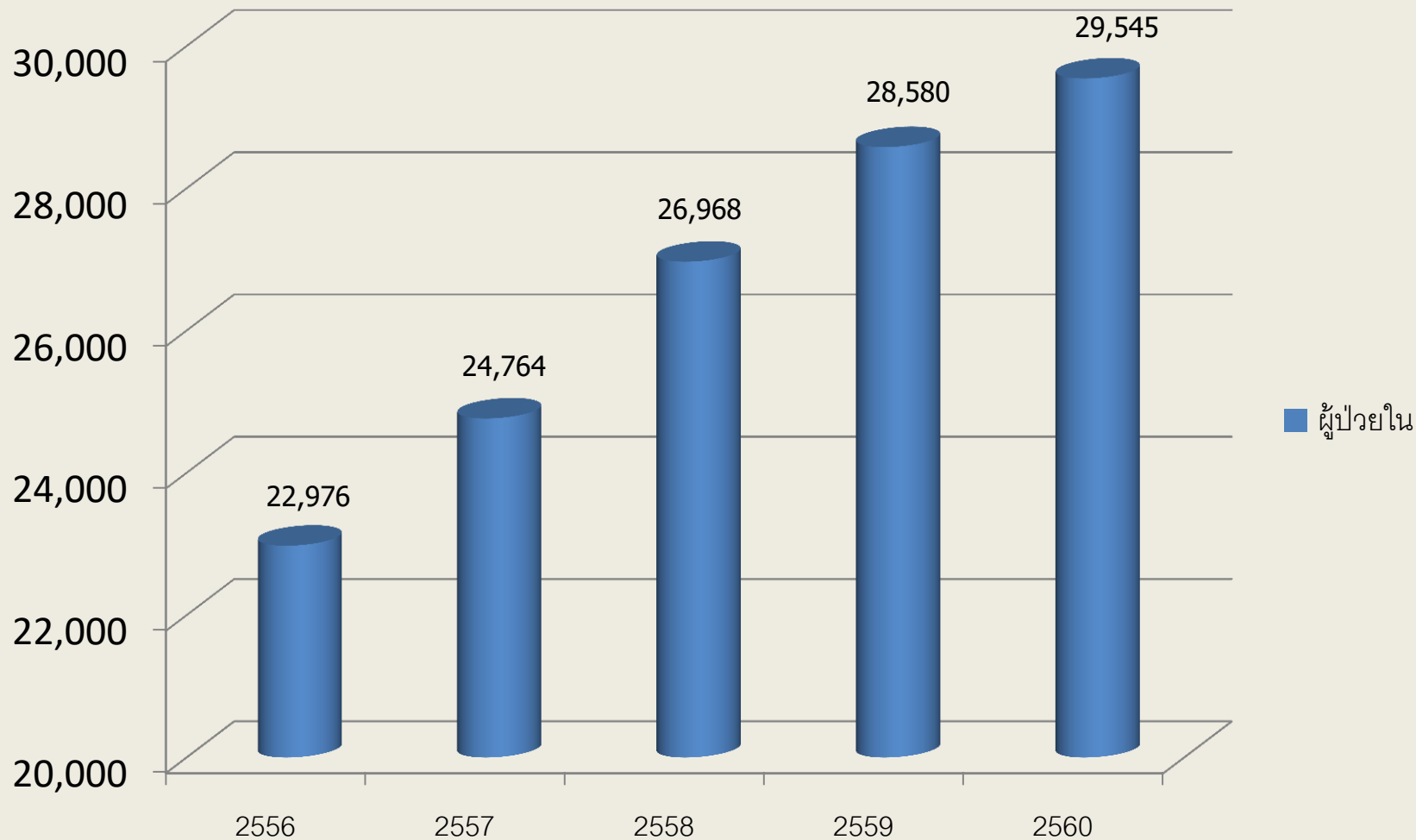
1.35

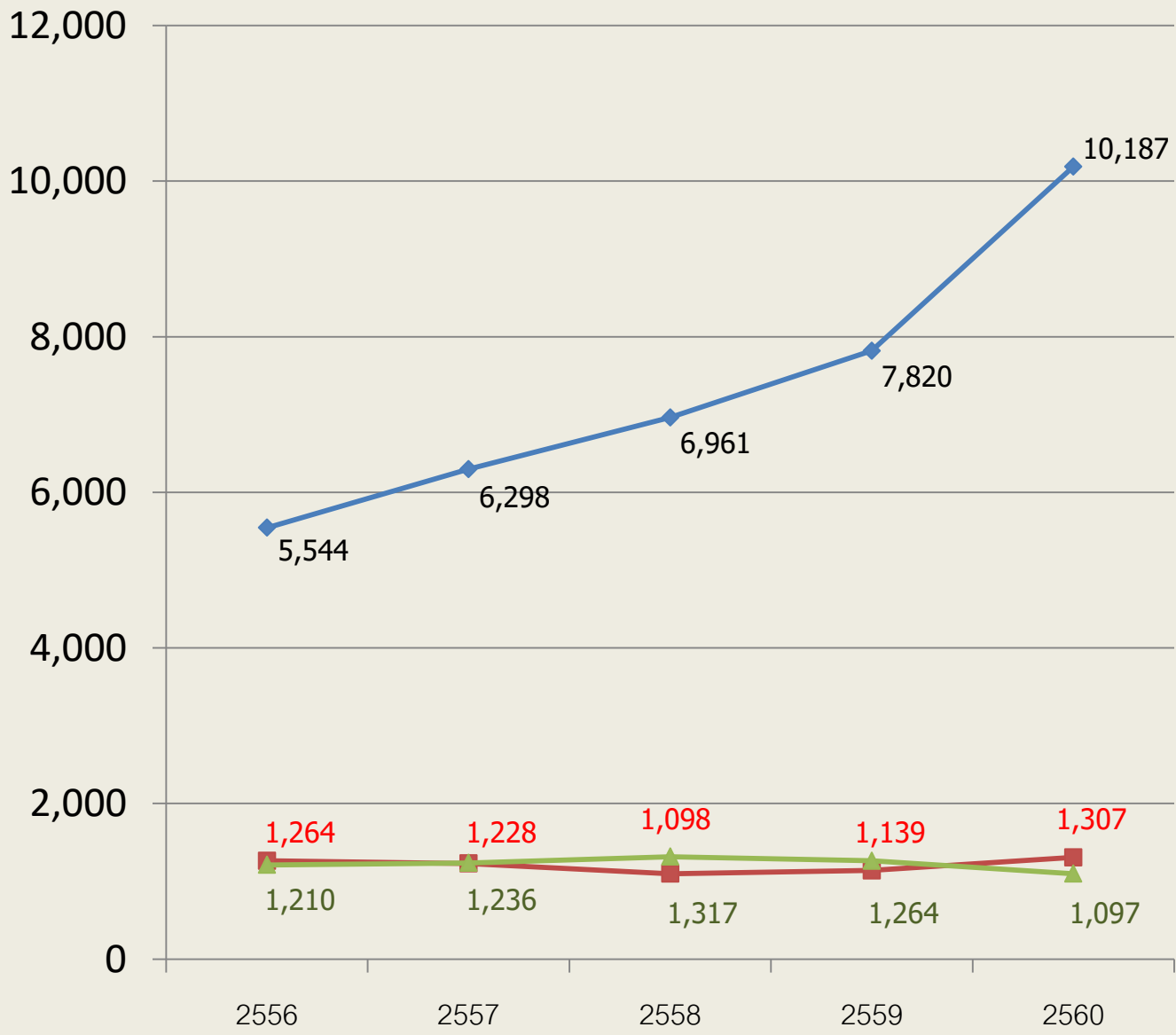
7. ภาระงาน

ผู้ป่วยนอก

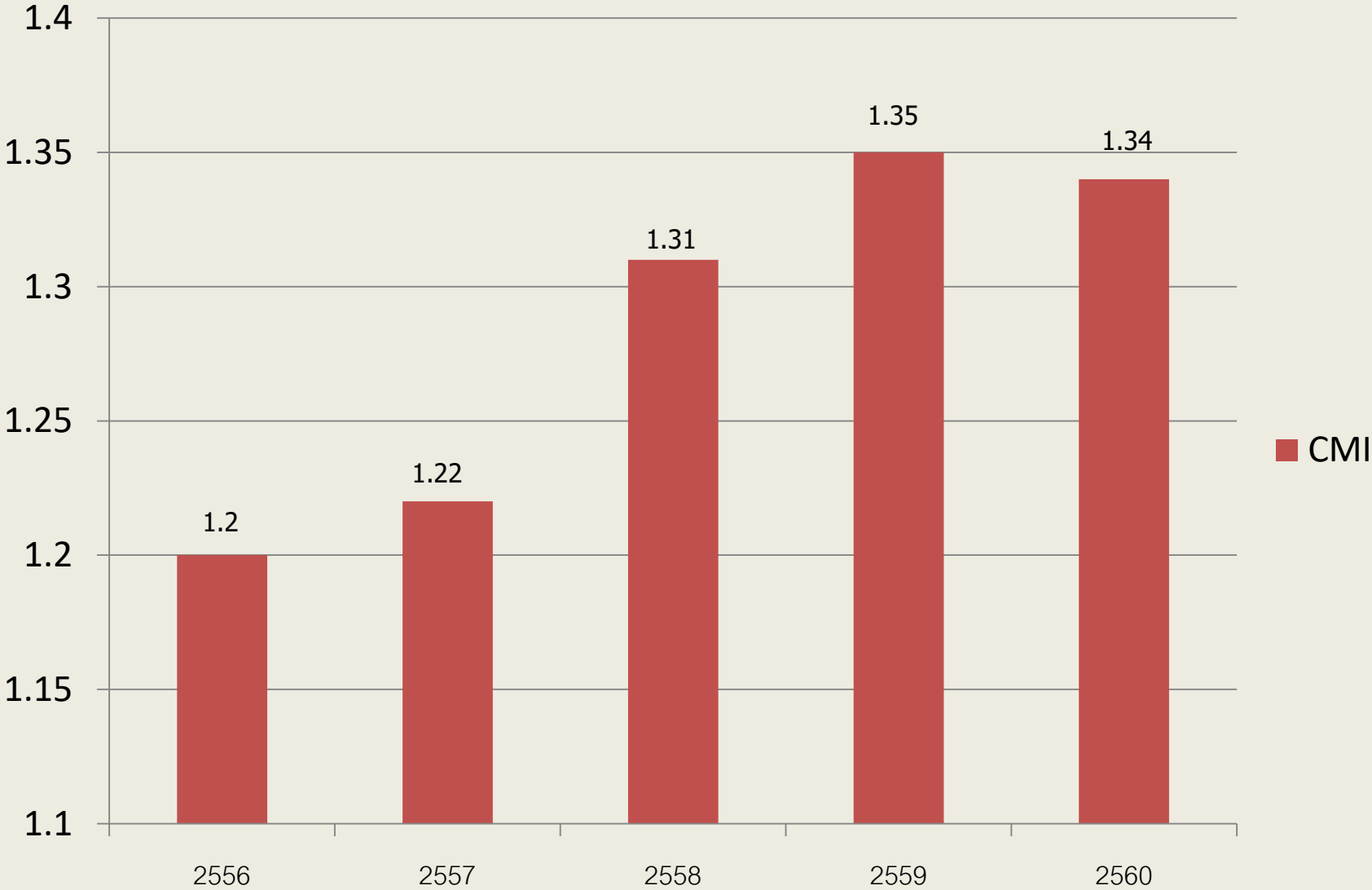


ผู้ป่วยใน

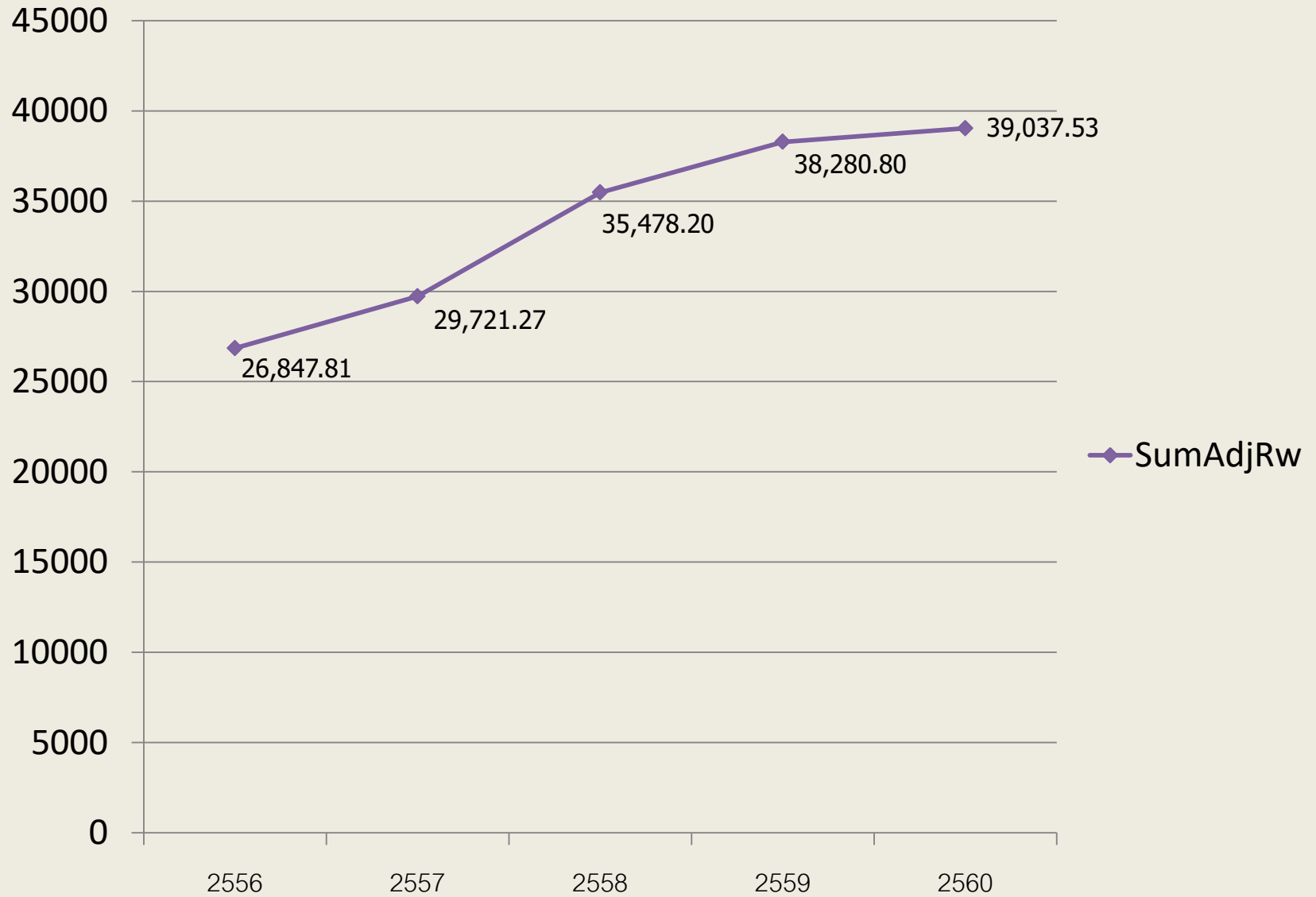




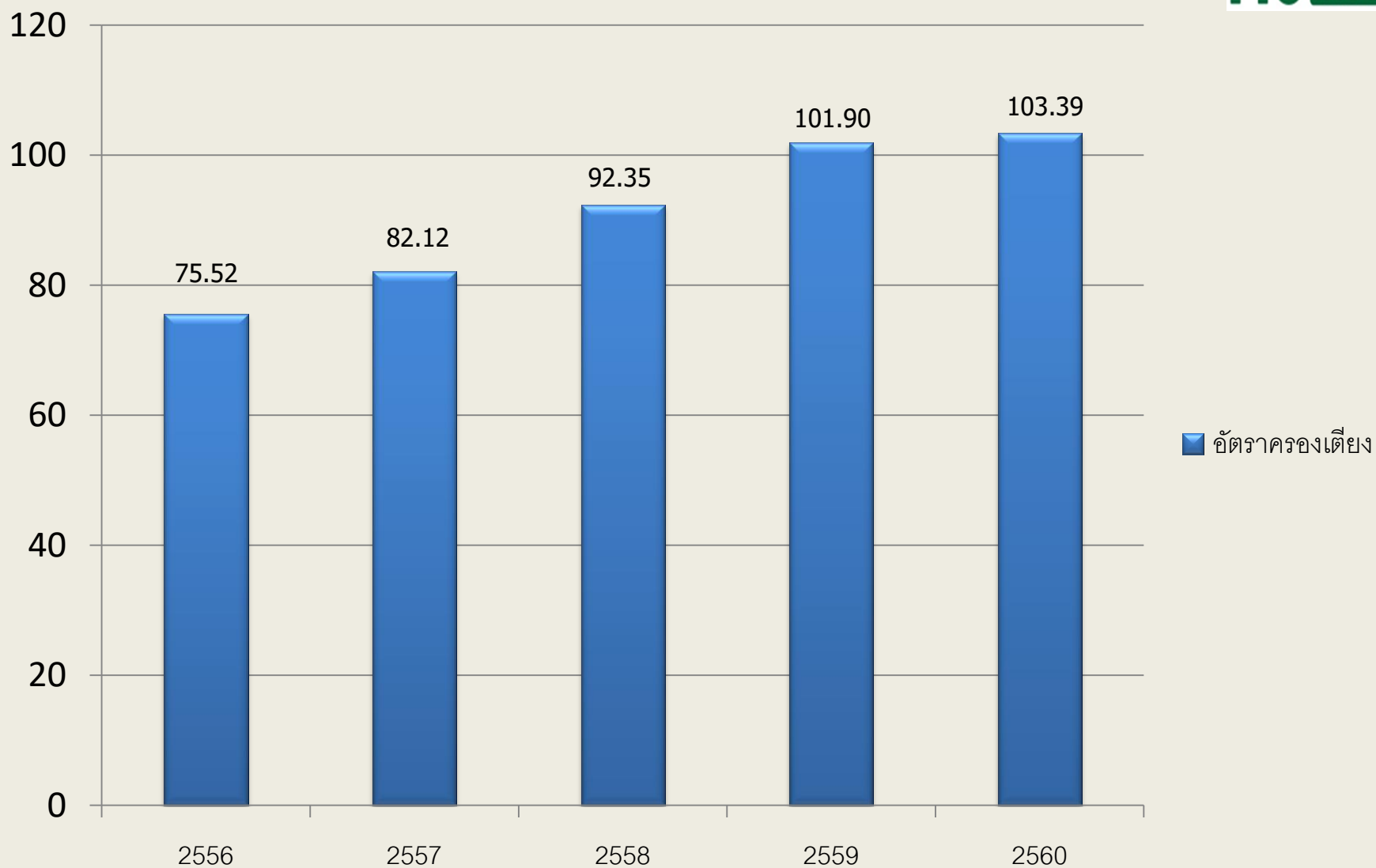
CMI



SumAdjRw



อัตราครองเตียง



Thank you